



# 中華傳道會劉永生中學



## 如何推動校內其他老師參與 融合教育的協作



# (A) 管理與組織

## A.1 背景



本校於1999年9月創校，位於柴灣，是一基督教文法中學，自2001年9月起參加前教育署所推行的「全校參與模式的融合教育計劃」，並於2005年起獲教育局邀請擔任融合教育資源學校。



## (A) 管理與組織



### A.2 推行融合教育的原因

(a) 參與融合教育計劃前，已有多名從小六升中派位而來的有特殊教育需要學生。

## A.2 (接續)

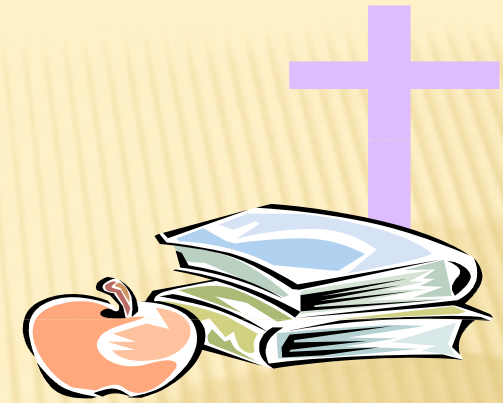


(b)本校校舍已設有**基本的配套設備**(如領路磚、扶手欄杆及斜坡，傷殘人仕洗手間及點字及聲音播放的升降機)。





## A. 2 (接續)



(c) 本校以基督教全人教育為**辦學宗旨**。融合教育正符合耶穌基督愛和接納人(包括有缺憾的人)的**有教無類**精神，因此獲得校董會、老師和員工的支持。



## A.3 成立融合教育小組



成員包括校長、融合教育專責老師、學生輔導員。

負責統籌、策劃和推行各類融合教育的工作，致力協助每一位特殊教育需要學生融入校園生活，並塑造學校整體的共融文化。



## A.4 融合教育小組的行政架構

校董會

校務委員會

學生支援部

輔導組

融合教育小組

### 小組成員

- 融合教育主任(1名)
- 融合教育老師(1名)
- 學生輔導員(2名)



## A.5 (a) 特殊教育需要學生

年度	數目	年度	數目
01-02	11	07-08	27
02-03	20	08-09	30
03-04	19	09-10	32
04-05	23	10-11	42
05-06	16	11-12	48
06-07	16	12-13	52



## A. 5(b) 2012/2013年度特殊教育需要學生的概況：

類別	數目
肢體傷殘	3
聽障	7
視障	3
自閉症/亞氏保加症	15
言語障礙	5
專注力不足過動症	23
讀寫障礙	3



## A.6 校內支援



- ✓ 特殊教育需要學生的  
班主任和任教老師
- ✓ 輔導組同工
- ✓ 訓導組同工
- ✓ 學校社工
- ✓ 學生輔導員

- ✓ 朋輩學生
- ✓ 考試組
- ✓ 課外活動組
- ✓ 升學及就業
- ✓ 輔導組





例：



- 考試調適：考試組
- 課外活動(學會/陸運會等)：課外活動組
- 學業(成績/功課)：班主任/科任老師
- 人際關係：輔導組/訓導組
- 儲物櫃/乘搭升降機：校務處



## A.7 校外支援

### ✓ 教育局

- 特殊教育組
- 融合教育組
- 聽覺服務分組
- 加強輔導服務分組
- 教育心理服務組
- 港島區域教育服務處
- 東區學校發展組

### ✓ 香港考試及評核局(考試調適)



### ✓ 心光學校 (視障學生)

### ✓ 明愛達言學校 (聽障學生)

### ✓ 親切機構

## A.8 全校參與的融合教育的重要性



1. **有效實踐**共融文化，讓老師、學生及家長等各持分者參與
2. 在學業、品格、社交、升學等**全面支援**特殊教育需要學生
3. **善用**外間及學校的**資源**，如財務運用和專業支援等。

## B. 對教師的支援



學校

一般教師

有特殊教育需要學生的  
班主任及任教教師



## B.1 一般教師的專業培訓

### (a) 目標



- 明白融合教育的意義
- 接納有特殊教育需要學生
- 初步辨識不同類別的學習障礙

## (a) 目標 (接續)



- 累積處理特殊教育需要學生的經驗(例如:教學、訓輔導、家校合作)
- 塑造全校參與的共融文化





## B.1 (b) 曾舉辦的培訓：



- 認識及處理自閉症及亞氏保加症
- 認識及處理讀寫障礙
- 分享殘疾歧視條例——教育實務守則
- 校本考試調適
- 認識及處理有視障、  
聽障或腦癱症
- 前線老師經驗分享



## B. 1(c)開學前簡介特殊教育需要學生



在每學年開始前的教師會議，向老師介紹本校有特殊教育需要的學生的**基本資料**（如相片、班別、特殊教育需要的類別等）、**現況**和**輔導專責同工**等，讓全體教師能認識他們的需要，作好教學和輔導等工作的準備。（學校已先得家長同意。）



# 學生資料申報（家長通告）



1. 體育活動安排：……



2. 本人知悉學校在訓育、輔導、學業、升學就業輔導及課外活動等各方面均致力培育學生。因此，為了敝子弟的學業及其他教育需要，**本人同意**學校老師和社工、外界社工、教育局或其他志願機構的專業輔導人員，**可以透過校方，參考敝子弟在學校的資料，並按需要接見敝子弟，提供專業輔導或教育服務。**





3. 特殊教育需要（請在適當的空格內加上「✓」號）

敝子弟沒有特殊教育需要



敝子弟需要校方安排特殊教育服務

\* 特殊教育需要類別（如聽覺受損、行動不便、過度活躍症等）：



---

敝子弟曾接受過以下特殊教育服務評估：

---

（以上資料一概保密，只作學生教育和輔導用途。）

## B.1 (d) 及早辨識



若班主任或科任老師(特別是中一級)懷疑同學有特殊教育需要，融合教育小組知悉後會先作初步觀察和評估。

若有需要，聯絡教育局教育心理學家共同跟進和評估。

## B.2 特殊教育需要學生的班主任和任教教師

### 參與個別學習會議

(Individualized Education Program Conference, IEPC)

目的：釐定和檢討學生的**學習目標**，  
並按著學生的需要在教學及課程上，進行**調適和支援**。



- 會議能增進校方和家長的溝通，家長的參與尤其重要。
- 出席會議者：家長、學生、班主任、主科任教老師、融合教育專責老師、學生輔導員和教育局教育心理學家。



# C. 對學生的支援



學校

有特殊教育需要的學生

一般學生





## C.1 有特殊教育需要學生

### (a) 個別輔導



融合教育小組各成員定期面見個別特殊教育需要學生，主動關注他們的學業、情緒和社交情況等，培養他們的自主能力，引導他們融入校園生活。



## (b) 社交訓練小組



安排有社交困難的的學生及一般學生組成社交訓練小組。透過**角色扮演、組員間的分享、小組活動**等，提升他們的社交的**態度和溝通技巧**。



## (c) 專注力訓練小組(外聘服務)

邀請社工、臨床或教育心理學家，訓練專注力不足過動症(ADHD)同學加強專注力，特別是上課、功課、測考的專注能力，從而改進學業。

學生輔導員於每一節從旁協助，從中觀摩學習。



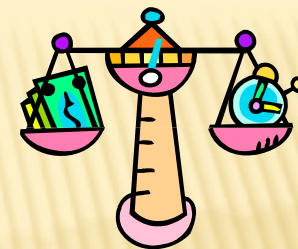
## 社交訓練小組 活動合照



輔導員與同學討論  
與人相處時應有的  
態度



## (d) 考試調適



為特殊教育需要學生提供公平和合理的評核機制。他們包括視障、聽障、讀寫障礙、書寫困難、肢體傷殘和自閉症等學生。

**調適條件：**醫生、教育心理學家或其他專業人士的診斷報告

## (d) 考試調適策略

- 往特別室應考
- 放大試卷及答題紙  
(視障/讀寫困難學生)
- 延長聆聽試的停頓時間  
(書寫困難/視障學生)
- 調節聆聽試中錄音帶音量(聽障學生)



## (d) 考試調適策略(接續)



- 考試加時（書寫困難學生，包括視障、讀寫障礙、肢體傷殘、腦部受損和肌肉協調障礙的學生。）
- 每45分鐘應考，安排5-10分鐘休息（需要加時的學生）
- 定期與學生、家長和任教老師檢討



# 書寫速度測試：

為有書寫困難的學生進行「中、英文書寫速度測試」，以評估同學的書寫能力，從而客觀地計算他們需要調適的加時百分比。



書寫速度測試





## 測試方法：

把學生分為測試組（有書寫困難的學生）及對比組（同級沒有書寫困難的學生約10至15人）



考試加時安排

## (e) 課程安排



本校是否為特殊教育  
需要學生 (SEN) 另編課程？



## (e) 課程安排(接續)

不是。原因：



1. 就學習動機、能力抑或學業成績而言，特殊教育需要(SEN)學生其實其他學生一樣，都有傑出的、平凡的和稍遜的。特殊教育需要學生的學習差異，一般學生都有。

2. 本校在中、英、數各科設**拔尖補底**式的**分組**或**分班**教學以照顧學生的學習差異。這些分組或分班是按**學業成績**編配。「高」組(拔尖組)有非SEN學生也有SEN學生，同樣「低」組(補底組)有SEN學生也有非SEN學生。SEN學生的學習動機、能力抑或在學業成績，**並不一定低過**其他學生。



## (f) 社交故事訓練

透過說故事的方式，將一些社交情境及常識灌輸予自閉症的學生，以幫助他們理解社交情境，好讓他們遇到類似的情境時，能適當地回應。



社交故事訓練工具

## (g) 心智解讀訓練



為輕度自閉症學生提供訓練，協助他們掌握喜、怒、哀、樂四種基本情緒。

校本製作的  
心智解讀訓練工具



## (h) I laugh 社交思巧訓練

提升自閉症或亞氏保加症學生的  
的社交能力。



# (i) 推薦學生參加比賽及 申請獎學金

與升輔組合作推薦學生參加校外比賽及申請獎學金，如「黃寬洋青少年進修獎勵計劃。」



學生得獎相片



## (j) 升學就業輔導



有特殊教育需要的學生的升學及就業出路一般比較狹窄，遇到的阻礙也較多。融合教育小組與升學及就業輔導組合作，積極跟進個別有特殊教育需要的學生，有合適的升學就業出路。



## D.2 一般學生

### (a) 朋輩輔導



透過朋輩之間的互相勉勵和幫助，讓有特殊學習需要的學生一方面有同輩的支援和鼓勵，另一方面讓朋輩學習與人相處，體諒和關懷別人。



## (b) 班主任課和班本教育



按需要，在某特殊教育需要同學的班內安排**共融教育活動**，讓全班同學對該同學生**多了解、多包容、多接納。**



## (c) 共融週會



與公民教育組合作，邀請傷殘人士分享其個人奮鬥的經歷。

邀請推動共融理念的機構(如「親切」、「傷健協會」)，向全校學生宣揚共融互愛的訊息。



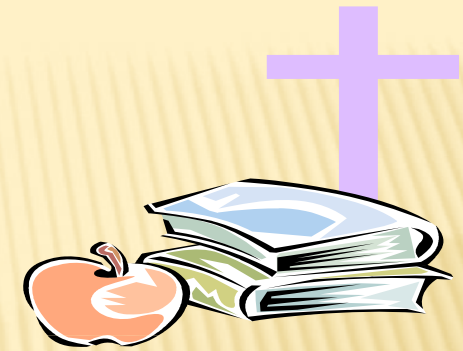
## (d) 傷健教育日營



透過講座、體驗活動，了解傷殘人士的生活，加強對他們的接納。



# (e) 攜手結伴同樂日/ 社會服務



透過體驗活動，讓學生認識有學習能力差異的人士（如智障學生），藉此促進包容和合作。



歷奇日營



# E. 如何推動其他同工 點滴分享

## (i) 條件

- ◇ 校長的認同
- ◇ 有心的專責老師
- ◇ 良好的政策
- ◇ 同工的配合

(ii) 心態：

- ◇ 協助SEN學生
- ◇ 不要怕帶給同工麻煩

(iii) 方法：

- ◇ 尋找合適的對象
- ◇ 為同工作相應的配合
- ◇ 溝通
- ◇ 回饋





Thank You